



Числовые комплексы в материальной культуре и мифопоэтике народов Урала, Прикамья и Западной Сибири

Г.С. Вртанесян

Центр изучения религий, Российский государственный гуманитарный университет, Москва,
Российская Федерация; E-mail veges2011@yandex.ru

Аннотация

В работе выявлены и исследованы числовые комплексы (ЧК), имеющиеся на артефактах "статусного" характера начала железного века Урала и Западной Сибири (с первой половины первого тысячелетия). Они сопоставлены с числовыми комплексами в виде ступеней "7-6" и "6-7" в фольклоре и мифопоэтике коренных народов этого региона, – обских угров, алтайских тюрок, кетов и ненцев. Показано, например, что в волшебных сказках обских угров и эпических произведениях алтайских тюрок (на примере эпоса "Маадай Кара"), этот ЧК значительно доминирует, то есть их выбор не случаен. Число 7 можно соотнести с длительностью "летней дороги" Солнца, охватывающей время от зимнего солнцестояния и до Ильина дня (начало августа). Число 6 отражает продолжительность "зимней дороги" Солнца – от Ильина дня и до зимнего солнцестояния, выраженную в лунных, сидерических (27 суток) месяцах. Отмечено, что указанный ЧК практически отсутствует в якутских и тунгусо-маньчжурских текстах. Предложен способ расчета продолжительности солнечного годового календарного цикла, с использованием базовых чисел 6 и 7. Это обстоятельство, возможно, стало причиной широкого распространения указанного числового комплекса на кольцевых календарях, в фольклоре и мифопоэтике коренных народов Урала, Прикамья и Западной Сибири.

Ключевые слова: счетная символика, числовые комплексы, кольцевые "календари", мифопоэтика, Урал, Западная Сибирь, зимняя и летняя "дороги" Солнца.

Введение

Числовые комплексы (ЧК), рассмотренные в работе, представляют собой "ступени" состоящие из двух чисел. В работе посвященной описанию и анализу числовых комплексов (ЧК) в мифопоэтике (Вртанесян, 2014а, с. 302-303) не ставился вопрос о причинах их появления. Вместе с тем известно значительное число археологических артефактов ("бляхи", медальоны и др.), в декоре которых есть "счетные" элементы в виде насечек, выступов и др., количество и расположение которых подчиняется, по-видимому, определенным алгоритмам. Выявление и анализ их в полном объеме в рамках одной работы, задача невыполнимая, однако можно выбрать наиболее знаковые, и рассмотреть вопрос об их назначении, семантике и попытаться связать эти два способа выражения счетных процедур.

В качестве материальной базы выбраны изделия, датируемые ранним железным веком, найденные в Прикамье, на Урале и Западной Сибири. Речь идет, о так называемых кольцевых "календарях" (Вртанесян, 2014б, с. 96-98). Можно, поэтому допускать, что число и порядок расположения счетных элементов изображенных на кольцевых "календарях" выбирались не произвольно, а с использованием неких счетных "шаблонов". Для исследования и анализа выбраны фольклорные тексты (волшебная сказка, миф, предание, эпос) некоторых коренных народов Урала и Западной Сибири.

Прежде, чем перейти к их описанию и анализу артефактов, сформулируем наиболее общие требования к изделиям подобного рода. Необходимость этого вызвана тем, что практически во всех работах подобной направленности (см. напр.: Конаков, 1990, с. 105-107; Ларичев, 2002, с. 163-173; Ларичев и др., 2004, с. 326-334) не рассматривались мотивы выбора и семантика тех или иных счетных элементов (насечек, шевронов, отверстий, полусфер и т.д.).

Элементы "декора" на кольцах в виде отверстий разной формы (кружки, треугольники, ромбы) или насечек, шевронов и т.д. могут играть роль счетных элементов, для расчетов продолжительности календарного цикла и периода интеркаляций. Понятно, что нанести на небольшое изделие несколько сотен однотипных (и ясно считываемых) счетных элементов, очень сложно. Поэтому, для выявления возможных счетно – календарных функций, заложенных в изделиях подобного типа, надо принять, что число счетных элементов того или иного типа на изделии, должно быть равным или кратным какой либо природной единице времени – дням или месяцам, либо их частям, но обязательно соотношенным с фазами Луны.

Следовательно, делая изделие максимально компактным, необходимо усложнять форму изделия (двойное кольцо, сектора и др.), менять ориентацию счетных элементов (нанесение насечек "противоходом"), а так же сочетать счетную символику перечисленных типов. Необходимо, так же, кратко рассмотреть наиболее распространенные типы счетной символики, которая чаще всего наносится на изделия с календарной семантикой.

Одна из древнейших – это насечки по краю (кромке) изделия, в силу удобства нанесения и счёта, разновидности его известны с эпохи позднего палеолита (Фролов, 1974, с. 92-153). Способ весьма эффективен, известно об использовании долговых палочек с насечками в коммерческих расчетах и сборах налогов, вплоть до середины XX в. (Меннингер, 2011, с. 294-297). Поэтому можно допускать, что счетная процедура в той или иной степени, должна была соотноситься с краем (изгибом) "счетного" изделия. Второй тип, - "декор" в виде выпуклых "полусфер" или "ямок" на плоской или круглой поверхности, известный с эпохи ранней бронзы на металле, а ещё раньше и на керамике (см. напр.: Кушнарёва, 1994, с. 192, табл. 47- 5, 6, 8; с. 210, табл. 56-2, 4, 6, 9, 11; с. 218; Толстиков, 1996, с. 105, 137).

Причины его появления могут быть самыми разными, но по нашему мнению, наиболее естественное объяснение этому, есть уподобление природным реалиям, то есть полукруглой форме головок (выступ) и ямок (впадина) костей суставов рук и ног, являющихся наиболее древними счетными устройствами (Март, 1927, с. 84; Стеблин-Каменский, 1979, с. 212-214). Эта традиция была настолько устойчива, что "коллекция L" из Трои ПГ (2400-2200 г. до н.э.), состоящая из четырех каменных "боевых" топоров, и имевших, по-видимому, очень высокий сакральный статус, была декорирована именно

"полусферами" (Трейстер, 1996, с. 150-152). Близкая огласовка лексем $\alpha\rho\theta\mu\omicron\nu$ – сустав (др. греч. (Флоренский, 1971, с. 507-508)) и арифметика (то есть счет), по-видимому, не случайна, и обусловлена их генетическим родством, и в первую очередь благодаря первоначальному соотношению счетных процедур с суставами. Ещё одно соображение в пользу тесной связи архаичных счетных процедур с суставами – это существование календарного счета по "частям тела" (вернее по суставам) у эвенов и контактировавших с ними этнических групп (коряки, юкагиры, эвенки), который сохранился почти до конца XX в. (Линденау, 1983, с. 117; Йохельсон, 2005, с. 84, 85; Петрова, 1937, с. 82-89).

К третьему виду счетной символики, можно отнести "зубцы" и "волны" на внешней кромке изделия. Их так же можно сопоставить с изгибом ("суставы") тех частей тела человека, которые однозначно имеют счетную семантику (пальцы, руки). Семантика меандра многозначна, и соотношение узора "меандр – синусоида" с краем изделия, по-видимому, не случайно. Свидетельство в пользу этого, образцы одежды, на края которой (подол, рукава), нанесен зигзаг (сюканэ / щуканы – изгиб, хант.) (Молданова, 1999, с. 60), с назначением защиты, оберега. Ещё один вид счетных элементов – это регулярно (ритмично) расположенные отверстия различной формы и размеров на корпусе изделия. Эти типы счетной символики могут сочетаться друг с другом.

Среди счетной символики особое место занимают, так называемые "шеvronы", представленные чаще всего в виде рядов ("елочка"). "Шеврон" по сути – развилка. В нем можно найти если не все, то многие аспекты её семантики, как счетного символа, и в первую – гендерный, что делает шеврон символом времени (зачатие – рождение – смерть).

Второй его аспект, имеющий непосредственное отношение к счетным процедурам, – изгиб. В работе В.В. Иванова анализ выражения "aina warst" – один раз (западно – балт, прусск.), позволил выявить его происхождение из индо – европейского *wert – вертеть, выявляя при этом весьма широкий спектр аналогий, – "eka vrt" – единичный, одноразовый (древне-индийский, varstas – пропахиваемое за один раз расстояние (литовский); vorsus – мера пропашки, оборот (оскско-умбрский, один из языков древних италиков); древне – русская "върста" – верста и др. То есть это счетное действие подразумевало "оборот, возврат" к исходной точке, что соотносилось с поворотом, переломом, сопровождающимся резким изменением направления движения. Причем одной и той же лексемой обозначалась пространство, равное повороту коня при пахоте или небесного тела (Иванов, 1996, с. 709, 710).

Конечно, все известные виды счетной символики этими видами не исчерпываются, но для ниже рассматриваемых изделий их перечисление достаточно. Наличие двух и более видов счетной символики на изделии, может быть свидетельством существования определенного календарного алгоритма, той или степени сложности, заложенного в данное изделие.

Что касается формы изделия, то наиболее выразительная, как отражение полноты и завершенности, это круг (кольцо, диск), хотя нельзя исключить и другие геометрические фигуры, например, квадрат или прямоугольник. К последним вполне можно причислить и "бляхи" с медвежьими головами, известные из находок, относящейся к кулайской археологической культуре. Они снабжены вполне внятной счетной символикой, в виде полукруглых выступов по краям и внутри блях, с числовыми "кодами" (комплексами) 4, 6 и 7 (Чемякин, 2009, рис. 3). Если принять, что круг это символ – эквивалент годового цикла, который определяется как промежуток времени между одними и теми же

опорными точками (солнцестояния и равноденствия) солнечной эклиптики, то можно ожидать, что его составные части – месяцы ("луны"), удобнее всего представить в виде фигур одинаковой формы.

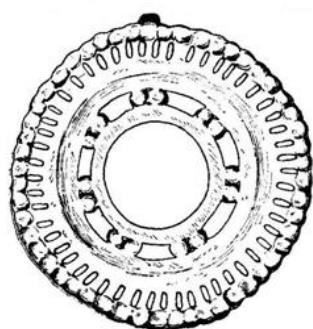
Наиболее удобная форма – радиальные сектора, что многократно фиксируется на узоре разных чаш, блюд, блях и др. (см. напр. сахаровскую чашу: Даркевич, 1976, табл. 25-1, 2). Это справедливо, если для счета использована только одна единица времени, например, сидерический лунный месяц (27 суток). Если на кольце ("календаре") одновременно представлены две разные единицы счета времени - например, лунный сидерический месяц (27 дней) и 30 дневный (условно "синодический") месяц, и соответственно две системы счета времени, то можно ожидать изменения формы изделия. Для большей выразительности оно может стать составным, например, из двух концентрических колец, соединенных друг с другом разными конструктивными элементами. Внутреннее кольцо может быть символом года отсчитываемого по "малой" единице, внешнее – по "большой".

Артефакты

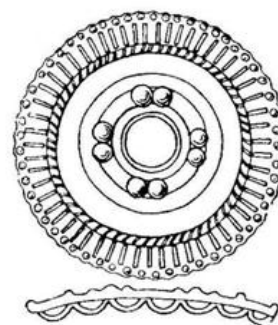
Для анализа счетной символики был выбран ряд изделий, датируемых ранним средневековьем из Прикамья, Урала и Западной Сибири: кольцевые "бляхи" ломоватовской (рис. 1, 1) и полумской культур (рис. 1, 2), релкинская "бляха" (рис. 1, 3), "промысловый" календарь коми (рис. 1, 4), личина "человек – сова" (рис. 1, 5), "сахаровская" серебряная чаша (рис. 1, 6).

Способ разделения календарного "пространства" с использованием двух "единиц" времени можно увидеть на "бляхах" известных из ломоватовской и полумской (варнинский могильник) культур. В них наружное и внутреннее кольца, соединены с помощью сдвоенных кружочков (Голдина, 1985, с. 227, табл. XIX-13; Семенов, 1981, табл. IV-9) (рис. 1, 1; 1, 2). Сказанное о семантике формы кольцевых календарей хорошо демонстрируют бронзовые диски-бляхи ("колесовидные подвески") с отверстием для подвешивания и с регулярно расположенными выступами (1-6, 1-7, 1-11 и 1-19) на внешней кромке, находки которых часты в ломоватовской культуре. Это, например, крупное (диам. 8 см) кольцо-бляха. По внешнему краю нанесён регулярный узор в виде 52 "волн". Радиально расположенные 52 выступа (вершины волн синусоиды) образуют второй круг счётных элементов. Малое (внутреннее) кольцо соединено с внешним 7 счётными элементами из сдвоенных кружочков, составляющих в сумме $7 \times 2 = 14$ (Голдина, 1985, с. 227, табл. XIX-13) (рис. 1, 1).

Несколько иная схема счета времени представлена на подвеске из варнинского могильника (полумская культура, рис. 1, 2). По краю подвески дублируется число 56, в виде радиальных насечек и расположенных по периметру "ямок". Это есть сумма двух лунных месяцев (28×2), уже кратная 14. С этим соотнесены четыре пары кружочков ($4 \times 2 = 8$), соединяющих внутреннее и внешнее кольцо (рис. 1, 2), опять же дающих опорное число 7 ($56:8$). В релкинской "бляхе" внешняя и внутренняя части соединены с помощью "крестовины" (Чиндина, 2001, с. 261, рис. 1, 2) (рис. 1, 3). В календаре коми (рис. 1, 4) это реализовано за счет расширения плоскости кольца, и нанесением насечек на кромки кольца, - 90 насечек на внешнюю (большой круг) и 78 на внутреннюю (малый круг).



1



2



3



4



5



6

Рисунок 1. Раннесредневековые кольцевые "календари" Прикамья, Урала и Западной Сибири: **1** – ломоватовская культура, V-IX вв. (Голдина, 1985, табл. XIX-13, с. 227), **2** – варнинский могильник, полемская культура, V-X вв. (Семенов, 1981, табл. IV-9), **3** – "бляха", могильник Релка (Чиндина, 2001, рис. 1-2, с. 261), **4** – вычегодское кольцо (календарь коми, случайная находка), XI в. (Конаков, 1990, с.105, рис.2), **5** – личина "человек-сова", могильник Релка (Чиндина, Вртанесян, 2014, рис. 3), **6** – "шахаровская" чаша: внутренняя, внешняя сторона чаши и фрагмент внешней стороны с изображениями трех кружочков на стыке лепестков (Даркевич, 1976, табл. 25-1, 2).

Таким образом на кольцах-бляхах могут быть представлены несколько числовых кодов. Во-первых, это 7 и его производное 14 (2×7). Во вторых, это 13 ($6+7$), и производное 52 (13×4). С опорой на эти два числа, 6 и 7, можно предложить простой метод расчета годового цикла. Сумма их равна числу сидерических месяцев в году (13), сумма двух семерок дает величину годичной вставки $7+7=14$. Сумма чисел 13 ("светлая половина") и 14 ("темная половина" или "ветх") равна сидерическому лунному месяцу. То есть выявляется очень простой и эффективный способ для расчетов величины как лунного, так и солнечного годовых циклов по схеме $13 \times (13+14) + 14 = 365$.

Эти опорные числа показаны так же и на бронзовой личине "человек – сова", фланкированной "серпами" (рис. 1, 5) (Чиндина, Вртанесян, 2014, рис. 3). На правом серпе 14 полусфер, на левом 13, итого 27 – величина равная продолжительности сидерического лунного месяца. "Серпы" на личине "человек-сова" (символы "деления" месяца и полнолуния), фактически дают представление о семантике начальной, средней и конечной фаз Луны, и вполне достаточны для расчета продолжительности "солнечного" года, равного 365 дням по схеме приведенной выше. Это ещё одно свидетельство в пользу знакомства носителей релкинской археологической культуры с выявленной схемой расчета продолжительности годового календарного цикла. Видимо не случайно, что эти два числа – 6 и 7 представлены в виде счетных элементов на "колесовидных подвесках" с памятников ломоватовской (рис. 1, 1) (Голдина, 1985, с. 227, табл. XIX-13) и полемской (рис. 1, 2) археологических культур (Семенов, 1981, табл. IV-9, 11).

Близкие схемы формирования годового цикла представлены на внешней и внутренних сторонах серебряной чаши из сахаровского клада. На внутренней стороне чаши в центре изображен всадник, окружённый "ложчатым" орнаментом из 26 "лучей". У концов этих лучей находятся сгруппированные в "треугольник" три кружка, итого $26 \times 3 = 78$. Лучи ("ложки") опираются на составное "кольцо" из 60 "чешуек" – символ 360 дневного (60×6) года. На внутренней стороне чаши есть "розетка" из 37 лучей, что дает ещё один вариант для расчета длительности ($37 \times 10 + 360$) двухгодичного цикла (Даркевич, 1976, табл. 25-1, 2) (рис. 1, 6). Там же показан увеличенный фрагмент наружной стороны чаши, с тремя кружочками на стыке окончаний лепестков ($26 \times 3 = 78$). На этих изделиях отражены две системы отсчета – с опорой на сидерический месяц (27 дневный) и 30 дневный ("синодический") месяц, лежащий в основе 360 дневного года.

ЧК расположенные в центре этих изделий, имеющих, по-видимому, особый (статусный) характер, оказались кратными 13. На "промысловом календаре коми", сахаровской чаше и релкинской бляхе (счетные элементы "жемчужины") (Чиндина, Вртанесян, 2014, с. 139-143) это число 78 (13×6) на внутренней стороне кольца; на ломоватовской бляхе – 52 (13×4). Заметим, что на изображении совы так же представлены радиальные насечки, расположенные по краю "глаз", однако их состояние (сохранность) не дает возможности для их использования в качестве аналитической базы. На релкинской "бляхе" выявлены числа: 78 (жемчужины), 41 луч ("вставка"), а также другие числа (4, 11, 19), дополняющие базовые числа и дающие возможность расчета годового цикла и совершения интеркаляций по разным схемам (подробности подсчета см. в: Чиндина, Вртанесян, 2014, с. 139-141). Если опираться на годовой цикл из 13 месяцев, то тогда указанные числа 4 ($52:13$) и 6 ($78:13$) равны числу лет, после которых производились вставки. Выбор числа 4 объясним, так как целочисленная и очень точная величина вставки в этом случае составляет 41 день ($10, 25 \times 4$). Выбор числа 6 становится понятен, если

использовать интеркаляционную схему с шестилетним циклом, которая известна в зороастрийском календаре (вставка $30=5 \times 6$ дневного месяца, на шестой год, когда на каждый год начисляется по 5 дней) (Бойс, 1988, с. 87-92). Это соотносится с историческим контекстом, так как главный источник поступления статусных серебряных изделий в Приуралье и Урал в первой половине I тыс. н.э. – сасанидский Иран (прямо или через Восточную Европу) (Даркевич, 1976, с.107, 108) и Византия (через тех же посредников) в первых веках II тыс. н.э. (Федорова, 2002, с.98-100).

Поиск и анализ числовых комплексов в фольклоре хантов и манси выявил устойчивое существование лишь одного числового комплекса – $7 > 6$. В сказке о "Купце Нижнего света, Купце Верхнего света", ее главный герой ходит по "купеческой дороге нижнего и верхнего света" (автор полагает, что речь идет о Солнце). Он седьмой сын Торума, имеющий первоначальный зооморфный облик гуся (ханты) (Мифы .., 1990, с. 105, 515, пр. 15). В ней ступень $7 > 6$ встречается несколько раз, причем, в разных контекстах, что можно считать прямым указанием на её характер, как устоявшегося речевого оборота. Это – "семь – шесть мясных дней", которые Купец блаженствовал со своими сватами. Это – двукратное упоминание о сборе душ – теней мальчиков из "семи городов" на Оби, и "шести городов" на берегу "сора". И самое важное, связывающее этот ЧК с календарным мифом, – "как подует северный ветер, качнет его к семи краям юга, как подует южный ветер, качнет его к шести краям севера". При обходе священного дома, они "семь раз по ходу солнца его обходят, шесть раз по ходу солнца его обходят" (Мифы .., с. 105, 111, 515 пр.15, 112, 118, 119).

В сказке "Старик Лампак и его внук" (ханты) во время единоборства, победитель с "семикратным криком" посвящает Торуму голову побежденного, затем с "шестикратным криком" проделывает то же самое со следующим соперником. Охотник, снимая богатырские лыжи, стряхивает снег, ударяя их друг о друга, и в первый раз эхо раздаётся 7 раз, во второй раз 6. Пришедший к его сестре в гости богатырь, имел рост, то ли в "7 соболей", то ли в "6 соболей". Ступень $7 > 6$ есть в описаниях "семи – шести" горячеводных морей с одним устьем, города с "семи – шести каменноглазыми богатырями", "семью – шестью прямыми отрезками Оби". Текут из глаз богатыря Нянк – хума кровавые слезы длиной в "семь – шесть пядей". Герой бросает пихтовую ветку через голову 7 раз, появляется 7 саженный дом, 6 раз – шестисаженный (текст "Семпыр") (Мифы .., с. 94-98, 135, 137, 154, 100). Комплекс "семь – шесть" был в "Молитве Торуму" ("Ты, семиричный Бог, ты шестиричный Бог...") (Патканов, 1999, с. 349), и в молитве посвященной "отцу – высокому человеку": "Семиступенчатый высокий человек, мой отец! Шести ступенчатый высокий человек мой отец" (Карьялайнен, 1995, с. 203, 204).

В скрытом виде комплекс $7 > 6$, есть в тексте "Семь Пор нэ и филин". Филин сватается к 7 девушкам, но получив отказ, зазывает снег, который засыпает их избушку. Те вынуждены отдать Филину одну из сестер ($7-1=6$), манси (Мифы .., 1990, с. 341, 342). В тексте песни об Эква-пыгрисе (трикстерский образ, манси) говорилось: "Определен я на питательную Обь с семью бегающими быками, на питательную Обь с шестью бегающими быками" или "Эква-пыгрись, разве можно побороть твои семь мудростей, твои шесть мудростей" (Баландин, 1939, с. 78).

Оказывается, что ЧК $7 > 6$ в обско-угорских текстах доминирует, являясь устойчивым речевым "шаблоном". То есть, в целом, шестерка могла быть соотнесена с грядущим (начиная с августа) "темным" периодом года, семерка – со "светлым" (после зимнего

солнцестояния). Видимо, поэтому число шесть обские угры обычно сопрягали с низом, севером, холодом, тьмой и т.д. (Головнев, 1997, с. 86-88).

В кетских текстах особо выделена граница между числами 6 и 7, ЧК 7-6 (6-7), они так же устойчиво в них присутствуют. Например, Хоседам – "хозяйка" низа, холода и севера и её шесть сыновей (1+6) (Алексеенко, 2001, с. 86) жили в низовьях Енисея. Гром "Ек" в свою очередь был женщиной, имея шесть детей ("громиков") (1+6). Дорогой громов была радуга. По ней грома ходили пить воду, которую потом низвергали на землю. Поэтому исчезновение радуги значило, что гром напился (Алексеенко, 1976, с. 91-93). Упоминание грома и радуги одновременно является указанием на летнюю грозу, ливневый дождь и высокую влажность. Например, шаман Дог пролетал шесть чумов в облике лебедя и лишь из седьмого вылетал в облике человека. Хозяин леса Кайгусь входил в брачный возраст ("переходное состояние") после 6 лет, а женился в 7. Наказывая жене брать добычу (соболей), он запрещал ей брать седьмого (Алексеенко, 2001, с. 104, 137).

В ненецких текстах число 7 встречается сравнительно часто, однако, числовую "ступень" $7 > 6$ автор встретил всего дважды: в текстах "Восемь Ярхо" и "Младший сын Нароя" (Терещенко, 1990, с. 51, 135-137). Семеро братьев идут в лес на охоту, встречаются старика ("людоеда") который хитростью их убивает. Мать находит стружку с кровью младшего и превращает её в ребенка ($7-1=6$) (Тонков, 1936, с. 132). Из семи ножей, предлагаемых герою, шесть тупых и один острый. В тексте "Жители шести земель" шесть убиты, а тела седьмого нет (Куприянова, 1965, с. 138; 256-258). То есть комплекс $7 > 6$, выделен в форме $7-1=6$. В сказании "Маринта Касава" герой (охотник на диких оленей, лесные ненцы) убивает днем шестерых волков из семи, напавших на него ночью (Головнев, 1995, с. 222).

Частота встречаемости числовых комплексов (ЧК) 6-7 и 7-6 в нарративе алтайцев (на примере разных версий эпоса "Маадай Кара"), оказалась примерно равна для обеих (7-6 / 6-7) комбинаций, и в сумме составила почти 41% случаев упоминания всех числовых "ступеней", существенно опережая по этому параметру все остальные (7-9 / 9-7, 99-100 / 100-99). Заметим, что в якутских ("Нюргун Боотур стремительный" и др.) и тунгусо – маньчжурских текстах числовые комплексы 6-7 / 7-6 в скольнибудь ощутимых количествах автору обнаружить не удалось (Вртанесян, 2014а, с. 304-307). Единичные случаи выделения комплекса $7 > 6$ есть в эпосе "Сын лошади Аталамии богатырь", который подкараулив семь стерхов, скинувших "одежду" (перья) во время купания, превратившихся в девиц, прячет одежду одной ($7-1=6$) в карман (Фольклор долган, 2000, с. 59).

Можно полагать, что появление числовых "ступеней" в первую очередь связано с особенностями счетных процедур на ранних стадиях счета. Поэтому можно их трактовать, как реликты неких идиологем, истоки и семантику которых целесообразно искать в особенностях ранних форм выражения мифологемы "пространства – времени", то есть в календарном мифе. Если допускать что это верно, то отрывок ("Купец ..."), связывающий северный ветер и движение на юг (и наоборот), является прямым указанием на особенности годового хода Солнца на этих широтах (от 50-й параллели и севернее).

Это необходимо рассматривать с учетом миграций обских угров, самодийцев и кетов на север, начиная с первой половины первого тыс. н.э. (см. напр.: Волков, 2013, с. 81-84). При этом, число 7, которое, как правило, стоит впереди, есть продолжительность некоего природного цикла, который отсчитывался от даты изменения направления хода Солнца.

Указание на это – сюжет с "жеребой лосихой" в работе С.К. Патканова, которую преследует Тунк – пох. И он же, настигнув "жеребую"(!) лосиху, отрубил две задние ноги, после чего зверь вскочил и побежал на Север (Патканов, 1999, с. 151, 152).

Эти детали, поворот на север и "жеребость" Лосихи крайне важны. Первая указывает на предстоящее рождение нового Солнца – "лосенка", а вторая точно указывает на время события – зимнее солнцестояние, после которого солнце начинает свой обратный путь на север. Если начало этого отрезка времени можно обозначить, исходя из сказанного, датой зимнего солнцестояния, то его завершение (через семь сидерических месяцев) приходится примерно на конец июля. Он отстоит от даты летнего солнцестояния (конец июня) почти на месяц. То есть он с этой опорной точкой солнечной эклиптики прямо не связан и совпадает со временем грозowych дождей в конце июля – начале августа (Ильин день). Это обстоятельство связано с особенностями природной освещенности на этих широтах ("белые ночи").

Перелом погоды на зиму и резкое уменьшение освещенности начиная с августа, нашло свое отражение в обрядности разных народов – это например мужской праздник "на зиму", проводимых в это время (Торум-кан, Ломбовож), манси (Попова, 2008, с. 52), в Пиль-эд (селькупы) (Ким и др., 1996, с. 205-212). Более того, сохранились единичные образцы селькупских календарей (Пелих, 1972, с. 379), в которых начало года отсчитывалось от конца июля - начала августа (грозвые дожди, Ильин день).

Выводы

Приведенный материал свидетельствует о знакомстве носителей археологических культур Прикамья, Северного Урала и Западной Сибири, начиная со второй пол. I тыс. н.э., как минимум, с двумя системами календарного счета и учета времени, в которых единицей счета являлись месяцы в 27 и 30 дней. Эти образцы кольцевых "календарей" несут алгоритмы для определения длины и частоты вставок, основанные на числах 6, 7 и их производных: 13, 14, 52, 78, позволяющих точно вычислить длину календарных циклов. При этом ЧК "7-6" устойчиво присутствует в фольклоре обских угров, алтайцев и, в меньшей степени, у кетов и ненцев, являясь, по-видимому, отражением календарных реалий. В то же время числовые комплексы $7 > 6$ и $6 > 7$ не характерны для якутских и тунгусо-маньчжурских текстов.

Литература

- Алексеенко, 2001 – Алексеенко Е.А. Мифы, предания, сказки кетов. – М.: Изд-кая фирма «Восточная литература» РАН, 2001.
- Алексеенко, 1976 – Алексеенко Е.А. Представления кетов о мире // Природа и человек в религиозных представлениях народов Сибири и Севера. – Л.: Наука, 1976. – С. 67-105.
- Баландин, 1939 – Баландин А.Н. Язык мансийской сказки. – Л.: Изд-во Главсевморпути, 1939.
- Бойс, 1988 – Бойс М. Зороастрийцы. Верования и обычаи. – М.: Наука, ГРВЛ, 1988.
- Волков, 2013 – Волков В.Г. Древние миграции самодийцев и енисейцев в свете генетических данных // Томский журнал ЛИНГ и АНТР. – 2013. – № 1 (1). – С. 79-96.
- Вртанесян, 2014а – Вртанесян Г.С. Числовые "ряды" и "ступени" в фольклоре и эпосе народов Алтая и Сибири // Урал – Алтай: через века в будущее. Материалы

- Всероссийской научной конференции. – Горно-Алтайск: БНУ РА "НИИА им. Суразакова С.С.", 2014. – С. 302-308.
- Вртанесян, 2014б – Вртанесян Г.С. Средневековые кольцевые календари Урала и Сибири // Вестник урovedения. 2014. – № 2 (17) – С. 96-108.
- Голдина, 1985 – Голдина Р.Д. Ломоватовская культура в Верхнем Прикамье. – Иркутск: ИрГУ, 1985.
- Головнев, 1997 – Головнев А.В. Числовые символы хантов (от 1 до 7) // Народы Сибири: История и культура. – Новосибирск: ИАЭ РАН, 1997. – С. 82-89.
- Головнев А.В., 1995 – Головнев А.В. Говорящие культуры: традиции самодийцев и угров. Екатеринбург: УрО РАН, 1995.
- Даркевич, 1976 – Даркевич В.П. Художественный металл Востока VIII-XIII вв. Произведения восточной торевтики на территории Европейской части СССР и Зауралья. – М.: Наука, 1976.
- Иванов, 1996 – Иванов В.В. Из заметок о праславянских и индоевропейских числительных // Русистика. Славистика. Индоевропеистика. Сборник к 60-летию А.А. Зализняка. – М.: Индрик, 1996. – С. 704-722.
- Йохельсон, 2005 – Йохельсон В.И. Юкагиры и юкагиризованные тунгусы. – Новосибирск: Наука, 2005.
- Карьялайнен, 1995 – Карьялайнен Ф. Религия югорских народов. – Т.2. – Томск: ТГУ, 1995.
- Ким и др., 1996 – Ким А.А., Кудряшова Т.К., Кудряшова Д.А. Селькупский праздник Пиль Эд и культ лося // Материалы и исследования культурно-исторических проблем народов Сибири. – Томск: ТГПУ, 1996. – С. 205-212.
- Конаков, 1990 – Конаков Н.Д. Промысловый календарь в мировоззрении древних коми // Мировоззрение финно-угорских народов. – Новосибирск: Наука, 1990. – С. 103-121.
- Куприянова, 1965 – Куприянова З.Н. Эпические песни ненцев. – М.: Наука, ГРВЛ, 1965.
- Кушнарeва, 1994 – Кушнарeва К.Х. Эпоха бронзы Кавказа и Средней Азии. Ч.1. Ранняя и средняя бронза Кавказа. – М.: Наука, 1994.
- Ларичев, 2002 – Ларичев В.Е. Средневековые календари финно-угров // История и культура Востока Азии. – Т.1. – Новосибирск: Наука, 2002. – С. 163-173.
- Ларичев, Бородовский, Сибгатулин, 2004 – Ларичев В.Е., Бородовский А.П., Сибгатулин В.Г. Солнце в Стрельце и круге лунного времени (южные зодиакальные созвездия и календарь в объекте искусства раннего средневековья Сибири) // Проблемы археологии, этнографии, антропологии Сибири и сопредельных территорий. Т.Х. Часть I. – Новосибирск: Наука, 2004.
- Линденау, 1983 – Линденау Я.И. Описание народов Сибири (первая половина XVIII века): Историко-этнографические материалы о народах Сибири и Северо-Востока. – Магадан: Магаданское книжное издательство, 1983.
- Марр, 1927 – Марр Н.Я. О числительных (к постановке генетического вопроса) // Языковедные проблемы по числительным. – Л.: ОГИЗ, 1927. – С. 1-96.
- Меннингер, 2011 – Меннингер К. История цифр. Числа, символы, слова. – М.: Центрполиграф, 2011.
- Мифы ..., 1990 – Мифы, предания, сказки хантов и манси. – М.: Наука, 1990.
- Молданова, 1999 – Молданова Т.А. Орнамент хантов Казымского Приобья. Семантика, мифология, генезис. – Томск: ТГУ, 1999.

- Патканов, 1999 – Патканов С.К. Остяцкая молитва. – Т.1. – Тюмень: Изд. Мандрыки, 1999.
- Пелих, 1972 – Пелих Г.И. Происхождение селькупов. – Томск: ТГУ, 1972.
- Петрова, 1937 – Петрова Т.И. Времяисчисление у тунгусо – маньчжурских народностей // Памяти Богораза В.Г. Сб. статей. – М., Л.: АН СССР, 1937. С. 79-120.
- Попова, 2008 – Попова С.А. Мансийские календарные праздники и обряды. – Томск: ТГУ, 2008.
- Семёнов, 1981 – Семёнов В.А. Варнинский могильник // Новый памятник полемской культуры. – Ижевск: 1981. – С. 3-135.
- Стеблин-Каменский, 1979 – Стеблин-Каменский И.М. "Колени" и "локти" памирского субстрата // Переднеазиатский сб. Вып. III. История и филология стран Древнего Востока. – М.: Наука, 1979. – С. 212-214.
- Толстикова, 1996 – Толстикова В.П. Генрих Шлиман и троянская археология // Сокровища Трои. – М.: ГМИИ, 1996. – С. 15-195.
- Трейстер, 1996 – Трейстер М.Ю. Троянские клады: атрибуции, хронология, исторический контекст // Сокровища Трои. – М.: ГМИИ, 1996. – С.197-240.
- Терещенко, 1990 – Терещенко Н.М. Ненецкий эпос. – Л.: Наука, 1990.
- Тонков, 1936 – Тонков В.А. Ненецкие сказки. – Архангельск: Севкрайгиз, 1936.
- Федорова, 2002 – Федорова Н.В. Западная Сибирь и мир средневековых цивилизаций: история взаимодействия на торговых путях // Археология, этнография, антропология Евразии. – 2002. – № 4(12). – С.91-101.
- Флоренский, 1971 – Флоренский П. Пифагоровы числа // Труды по знаковым системам. – Тарту: Тартуский ГУ, 1971. – №5 – С. 504.
- Фольклор ..., 2000 – Фольклор долган (ФД). – Новосибирск: Изд. ИЭАСО РАН, 2000.
- Фролов, 1974 – Фролов Б.А. Числа в графике палеолита. – Новосибирск: Наука СО, 1974.
- Чемякин, 2009 – Чемякин Ю.П. Возможные истоки и время бытования металлопластики с изображением медведя в "жертвенной позе" // Тверской археологический сборник. – Вып.7. – Тверь: Триада, 2009. – С. 428-439.
- Чиндина, 2001 – Чиндина Л.А. Релкинская символика о структуре вселенной // Пространство культуры в археолого-этнографическом измерении. Западная Сибирь и сопредельные территории: материалы XII Западно-Сибирской археолого-этнографической конференции. – Томск: ТГУ, 2001. – С. 260-263.
- Чиндина, Вртанесян, 2014 – Чиндина Л.А., Вртанесян Г.С. Раннесредневековые календари северной Евразии // Вестник ТГУ. – 2014. – № 383. – С. 138-147.

Список сокращений

АНТР – Антропология

ВЛ – Восточная литература

ГМИИ – Государственный музей изящных искусств

ГРВЛ – Главная редакция восточной литературы

ЗСАЭК – Западно – Сибирская Археолого - этнографическая конференция

ИЭАСО – Институт археологии и этнографии Сибирского отделения РАН

ИрГУ – Иркутский Государственный Университет

ЛИНГ – Лингвистика

ЛО – Ленинградское отделение ОГИЗ объединение государственных издательств

Севкрайгиз – Северное краевое государственное издательство

ТГПУ – Томский Государственный педагогический университет

ТГУ – Томский государственный университет

УРО - Уральское отделение

Numeric Complexes of Material Culture and the Poetics of the Peoples of the Urals, of the Kama Region and Western Siberia

G.S. Vrtanesjan

Centre for the study of religions, Russian state university for the humanities, Moscow, Russian Federation; E-mail veges2011@yandex.ru

Abstract

This article reviewed and analyzed the complexes for numerical artifacts from archaeological cultures the first Millennium of our era from the Northern Kama region, the Urals and Western Siberia. Identified system for accurate counting and accounting for calendar time, based on the numbers six and seven are reflected on the decoration of these products. For comparison, was analysed of Ob – Ugric, Altai Turks, Kets and Nenets folklore texts, for identify a numeric complexes in them. It turned out that the most common case is a numeric complex "seven - six". This complex in epics of the Altai Turks ("Maaday Kara" for example) dominates its frequency. The context in which it used, most often associated with the sky and annual way of the Sun. As the prayer of Torum, the count is seven-month cycle started with the birth of the "new sun" at the time of the winter solstice, compared with the birth of the "calf of the elk-sun" (by Patkanov), which ended in Elijah's day (beginning of August), a fracture of the weather on "winter" and a sharp reduction in the light of the day. The mapping of these features, numerical algorithms on the artifacts (in fact the ring calendars) and in the texts, allows to say that the reference system on the basis of which was constructed a numerical model on the products and the texts were natural realities.

Keywords: counting symbols, number systems, circular "calendars", poetics, the Urals, Western Siberia, winter and summer "road" of the Sun.