

# Каменные плиты с изображениями эпохи поздней бронзы из курганных комплексов Восточной Украины

Юрий Полидович<sup>1</sup>, Анатолий Усачук<sup>2</sup>

<sup>1</sup>Донецкий областной краеведческий музей, ул. Челюскинцев, 189а, Донецк, 83048, Украина;  
E-Mail: yurkop@ukr.net

<sup>2</sup>Донецкий областной краеведческий музей, ул. Челюскинцев, 189а, Донецк, 83048, Украина;  
E-Mail: doold@mail.ru

## Аннотация

Статья посвящена публикации каменных плит с изображениями, найденными в погребениях срубной общности эпохи поздней бронзы на территории Донецкой области (Украина). Погребение из группы Русин Яр представляло собой сложную каменную конструкцию типа ящика (рис. 1). Здесь был погребен взрослый мужчина, принадлежавший к социальному слою носителей производственной функции. Найдены 3 керамических сосуда, бронзовый нож, деревянный поднос с остатками мясной пищи, 2 деревянных предмета (рис. 2, 2; 3, 1-8). На южной плите были нанесены изображения в виде овала, состоящее из черточек, крестов и кружочка. Изображение соотносится с культом Солнца и свидетельствует о высоком общественном ранге погребенного. Второе погребение из группы Попов Яр 2 принадлежало молодому человеку. Погребальный инвентарь состоял из одного сосуда (рис. 3, 1). Плита с изображениями (рис. 4) являлась перекрытием могильной ямы. Изображения были нанесены с обеих сторон плиты, а также на одном торце. Трасологический анализ (рис. 5) показал, что изображения наносились в течение длительного времени, а плита выполняла ритуальную функцию еще до погребального обряда.

**Ключевые слова:** каменная плита, эпоха бронзы, погребение, культ Солнца, ритуал

## Введение

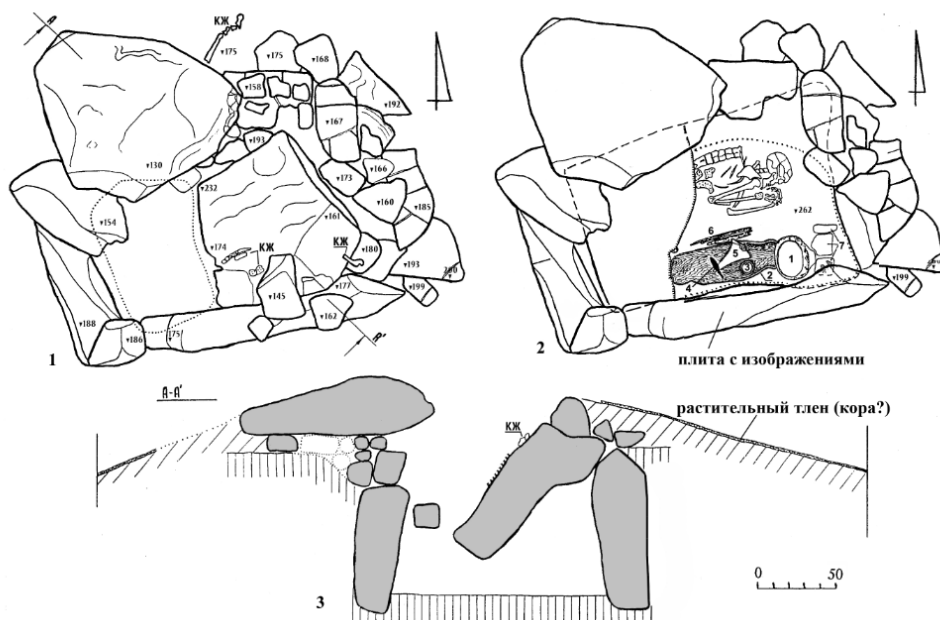
В ходе раскопок курганов на территории северо-западной части Донецкой области (Украина) были встречены две уникальные ситуации находок каменных плит с изображениями. Оба местонахождения связаны с курганными захоронениями срубной культурно-исторической общности и находятся на расстоянии 8,7 км друг от друга в одном микрорегионе – бассейне р. Полтавки (бассейн Казенного Торца – Северского Донца –

Дона).

### Группа Русин Яр, курган 1, погребение 1.

Погребение доисследовалось Ю.Б. Полидовичем и В.В. Цимидановым в 1995 г. после того, как оно было частично разрушено школьниками (Полидович Ю.Б., Цимиданов В.В., 1996; Tzimidanov V., 2000). Группа расположена в 3,3 км на З.-Ю.З. от с. Степановка Константиновского района. Курган 1, самый высокий и центральный в группе из 3 курганов, имел насыпь в плане округлой формы, диаметром 40 м, высотой до 1,6 м. Погребение 1 было впущено с уровня первичной насыпи в ее центральной части на глубину до 0,9 м (2,62 м от Р). Совершено в каменном ящике усложненной конструкции (рис. 1). Сооружение имело подтрапецевидную форму. Его размеры – 2,45 × 1,3-1,7 м; длинной осью было ориентировано по линии В.-С.В. – З.-Ю.З. Основу сооружения составляли четыре массивные плиты (мелкозернистый песчаник), поставленные на ребро и углубленные в грунт на 10 см. Высота северной и восточной стенок была увеличена за счет камней разной величины, сложенных в три слоя. С внутренней стороны южной продольной плиты были зафиксированы *изображения*. Сверху сооружение было перекрыто поперек массивной плитой подтреугольной формы (размеры сторон – около 2,0, 1,6 и 2,5 м, толщина – 0,3-0,35 м), позже расколовшейся на три больших и множество мелких. Под северо-западный угол плиты, выступавшей на 0,7 м за пределы стен сооружения, был положен слой камней. Северо-восточный угол и восточная стенка были перекрыты небольшими дополнительными плитами.

После возведения перекрытия сооружение со всех сторон было обсыпано грунтом вровень с поверхностью перекрытия, и насыпь кургана вновь приобрела округлую форму. Затем поверхность насыпи вокруг перекрытия была обложена растительным материалом (корой дерева?). На перекрытии же была растянута шкура овцы (фиксировалась по костям черепа, левых ног и остаткам тлена). И только после этого сооружение было перекрыто черноземной насыпью мощностью свыше 1,3 м.

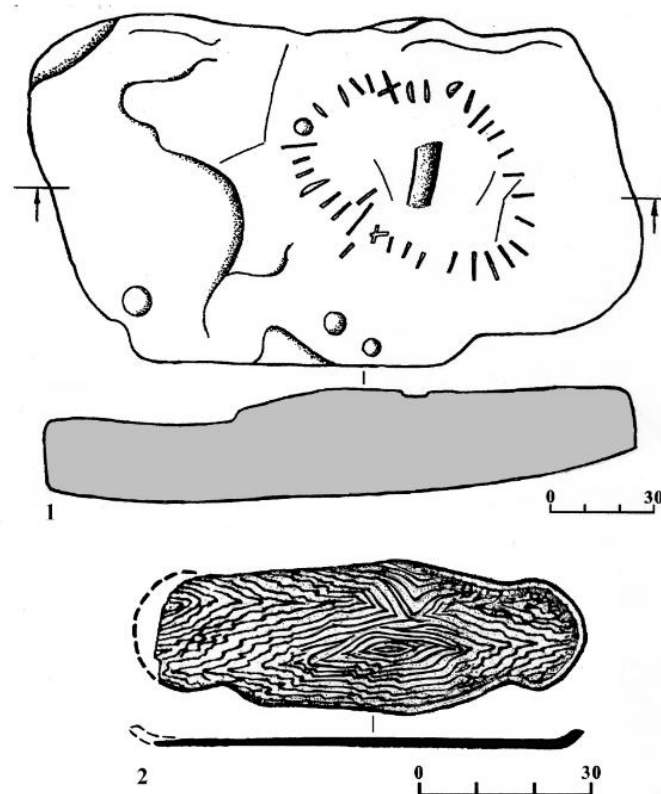


**Рис. 1.** Русин Яр, курган 1, погребение 1: 1 – перекрытие; 2 – план погребения (1, 3 – сосуды; 3 – деревянный поднос; 4 – нож; 5 – кости овцы; 6 – деревянные предметы; 7 –

камни и КЖ с перекрытия); 3 – разрез.

Внутри погребальной конструкции (рис. 1, 2) находился скелет взрослого человека (мужчина 30-35 лет), слабо скорченно, на левом боку, головой к ВСВ. Обе руки полностью согнуты, кисти – «у лица». Нижняя часть скелета была разрушена школьниками, но по сохранившейся коленной чашечке реконструируется, что ноги в тазобедренном суставе были согнуты почти под прямым углом. Весь инвентарь находился перед погребенным, вдоль южной продольной стены. В юго-восточном и юго-западном углах находились крупные керамические сосуды. *Сосуд № 1*, находившийся в юго-восточном углу, был сдвинут упавшим с перекрытия камнем, а позже на его место с перекрытия упали еще камни и кости овечьей ноги. *Сосуд № 2* из юго-западного угла был вытаскен школьниками. Между сосудами находился *деревянный поднос*, на котором стоял небольшой керамический *сосуд № 3*, лежали кости овцы (?) и *бронзовый нож*. Возле подноса были зафиксированы *деревянные предметы* непонятного назначения. Дно погребения покрыто органической подстилкой, остатки которой представлены тленом мощностью до 1,5 см.

*Сосуд № 1* (рис. 3, 2) – острореберного типа, со сглаженным ребром и слегка отогнутым наружу венчиком. Верхняя половина сосуда украшена композицией из прочерченного орнамента, представляющей собой пояс вписанных друг в друга треугольников, один из которых был заполнен небольшими вертикальными насечками. Пояс аналогичных насечек находился и ниже ребра. Размеры: высота – 19,6 см, диаметр венчика – 22,4 см, максимальный – 26,8 см, дна – 11 см. В сосуде, вероятно, находилась жидкая пища. По обстоятельствам находки было выяснено, что изначально сосуд в погребении был установлен с ориентацией треугольника с насечками в заполнении (т.е. доминирующего компонента в орнаменте) на восток.



**Рис. 2.** Русин Яр, курган 1, погребение 1: 1 – южная плита конструкции, лицевая сторона и разрез; 2 – деревянный поднос.

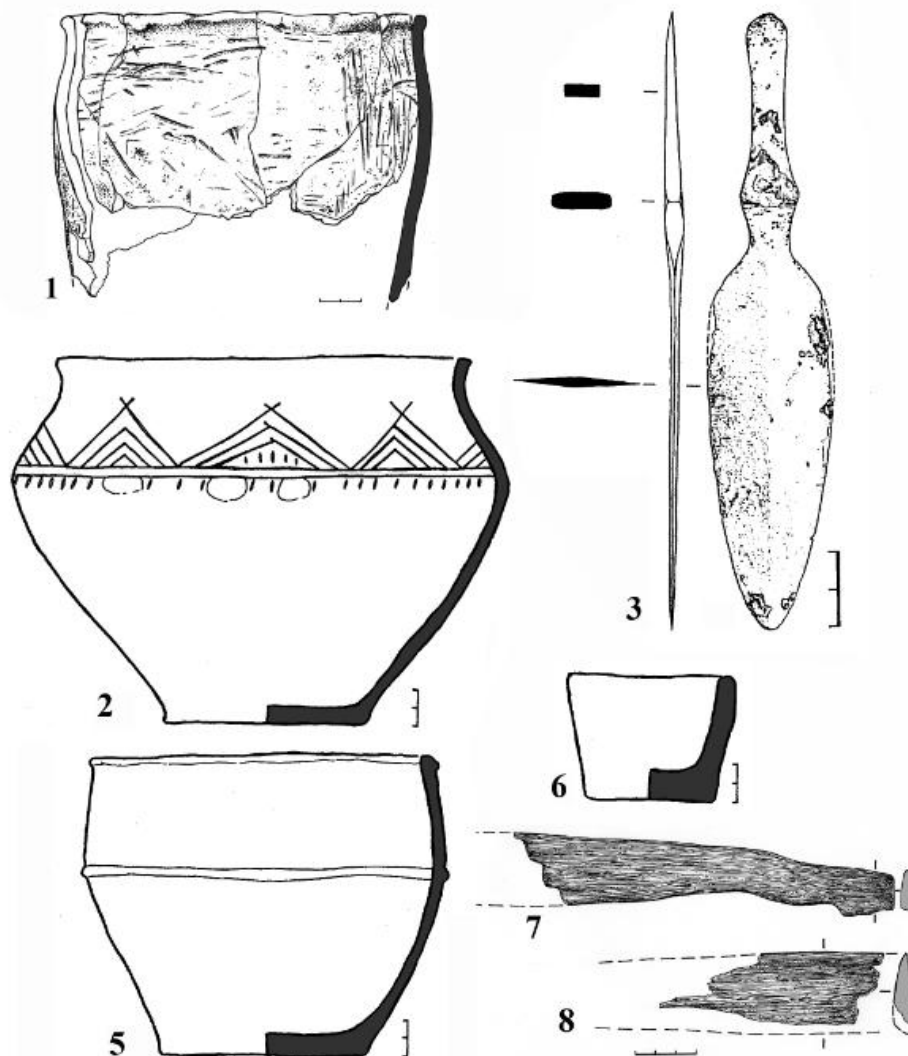
*Сосуд № 2* (рис. 3, 5) – округлобокий, горшковидного типа. Срез венчика сглажен наружу. По перегибу украшен налепным валиком. На внутренней и верхней части внешней поверхностях сохранились расчесы и следы нагара. Размеры: высота – 15 см, диаметр венчика –  $19,0 \times 17,8$  см, дна – 11,0 см.

*Сосуд № 3* (рис. 3, 6) – баночной формы с толстыми стенками и дном. Размеры: высота – 6,6 см, диаметр венчика – 8,8 см, дна – 6,9 см.

*Деревянный поднос* (рис. 2, 2) – продолговатой фигурной формы. Изготовлен из цельной доски толщиной до 3 см. На фигурном округлом торцевом крае сохранился невысокий бортик. Остальная часть подноса оказалась раздавленной, а второй торцевой край был частично разрушен школьниками. Сохранившиеся размеры:  $73 \times 26$  см.

*Бронзовый нож* (рис. 3, 3) – с выделенным перекрестием и лезвием, расширяющимся у основания. По продольной линии лезвия намечено ребро. Размеры: общая длина – 16,4 см, длина лезвия – 10,0 см, максимальная ширина лезвия – 3,2 см. На черенке от середины перекрестия сохранились следы рукояти.

*Деревянные предметы* (рис. 3, 7-8) – два бруска подтреугольные в сечении, длиной 40 и 30 см, шириной от 2,5 до 4,0 см.



**Рис. 3.** Инвентарь погребений: 1 – Попов Яр-2, курган 3, погребение 7; 2-8 – Русин Яр, курган 1, погребение 1.

*Южная плита* (рис. 2, 1) – подтрапещевидной формы, в нижней части имелся выступ высотой до 10 см, служивший своеобразным пазом, который был вставлен в канавку, выкопанной в дне погребальной ямы; общие размеры – 158-162 × 85-98 см. Поверхности плиты неровные, с естественными углублениями (в частности, в нижней части лицевой стороны), заглаженные, возможно, в силу природной окатанности. Правые 2/3 части лицевой стороны плиты – выступающие и с относительно ровной поверхностью. В центре этой выступающей части были зафиксированы проточенные и расположенные радиально знаки, образующие овал неправильной формы. Большую часть знаков составляли разновеликие черты длиной от 4,5 до 10,0 см. В левой верхней части овала находилось округлое углубление (диаметр 5 см). В нескольких случаях черты имели сегментовидную форму, образовавшуюся вследствие специфичной проточки. В двух случаях черты пересекались, образуя X-видные фигуры. Всего овал образовывали 32 элемента: 29 проточенных черт, 2 фигуры и 1 углубление-кружок. Кроме того, две черты находились вне пределов овала: по сторонам от самой длинной черты, возможно, вместе с ней образуя единую композицию. Посередине овала находилось подпрямоугольное проточенное углубление в виде желоба, размерами 19 × 6 см, в центре углублено до 2 см. Общие размеры композиции – 76 × 55 см.

### **Группа Попов Яр-2, курган 3, погребение 7.**

Исследовалось экспедицией Донецкого областного краеведческого музея в 2011 г. (Полідович Ю.Б., Кравченко Е.Є., Підобід В.А., Усачук А.М., Циміданов В.В., 2012). Курганы располагались в 6,3 км к востоку от с. Владимировка Добропольского района.

Курган 3, самый высокий и центральный в группе из 9 (сохранилось и было раскопано 5) курганов, имел насыпь в плане неправильной овальной формы, размерами 26 × 30 м, высотой до 1,75 м

Погребение 7 – впускное, находилось приблизительно в 9,00 – 9,50 м к В на уровне около 0,9 м от Р. Находилось в восточной части Центральной бровки и, к сожалению, было разрушено при разборке бровки. Кости скелета и фрагменты раздавленного керамического сосуда оказались «прилипшими» к нижней части плиты перекрытия, благодаря чему оказалось возможным восстановить общие параметры погребения. Погребение было совершено в грунтовой яме, перекрытой *каменной плитой*, на которую были нанесены изображения. Ориентировано длинной осью в широтном направлении. Погребенный (от 15 лет и старше) был уложен в скорченном положении на левом боку. Перед лицом был установлен керамический *сосуд*.

*Сосуд* (рис. 3, 1) – верхняя половина горшковидного сосуда, профилированного в верхней части с выраженным венчиком. На обеих поверхностях заплывшие следы разнонаправленных расчесов, сделанных по влажной глине. Поверхность серо-коричневого цвета со светлыми пятнами; на внешней – следы нагара; на изломе – черного цвета. В тесте редкие включения крупных фракций. Размеры реконструируемые: диаметр венчика – 18 см; диаметр максимальный – 18,6 см.

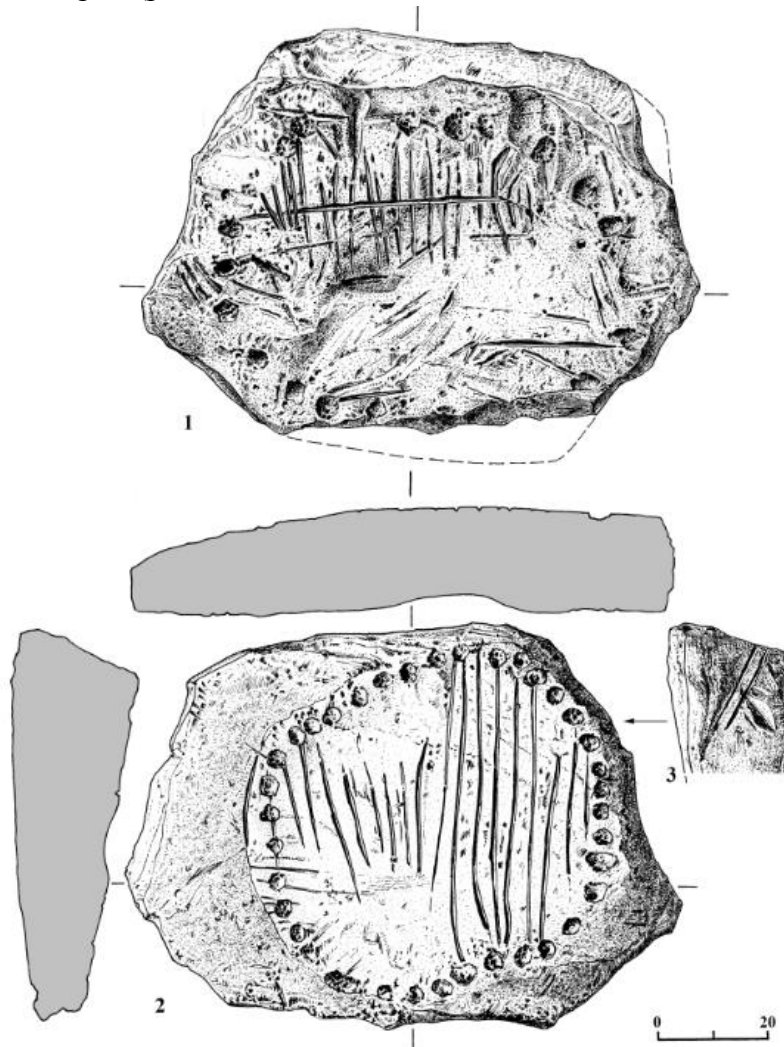
*Плита* (рис. 4-5) – неправильной овально-подпрямоугольной формы с оббитыми грубо закругленными углами. Материал: светло-серый с темно-серыми пятнами среднезернистый песчаник с известковым цементом и большим количеством слюды. Наибольшие размеры плиты 99 × 69 см, толщина от 9,0 до 23,0 см. На обеих плоскостях плиты нанесены изображения и сохранились следы обработки и использования. Композиционно

изображения на обеих плоскостях похожи, но отличаются деталями. В описании поверхность плиты, обращенная к погребенному (внутренняя), обозначена как сторона А, соответственно внешняя поверхность – как сторона Б.

Сторона А (рис. 4, 1; 5, 1).

Центр стороны А занимает крупное пятно ожелезнения, где светло-серый цвет песчаника меняется на красновато-бурый (рис. 5, 1А). Возможно, первоначально плита была выбрана именно из-за этого довольно эффектного пятна. Во всяком случае, красновато-бурое пятно оказалось не только почти в центре круга выбитых в камне лунок, но и явилось фоном для композиции из вертикальных линий, перечеркнутых одной горизонтальной.

Вся поверхность стороны А до нанесения каких-либо изображений была несколько выровнена, но осталась неровной. На плите сохранились нечеткие грубые следы инструмента типа зубила и более аккуратные следы точечной обивки. На немного подровненной стороне методом углубленного желобка были проточены поперечные и диагональные линии. Количество их неизвестно, потому что из-за последующих актов нанесения изображений и шлифовки поверхности эта группа первоначальных линий сохранилась фрагментарно (рис. 5, 1Б).

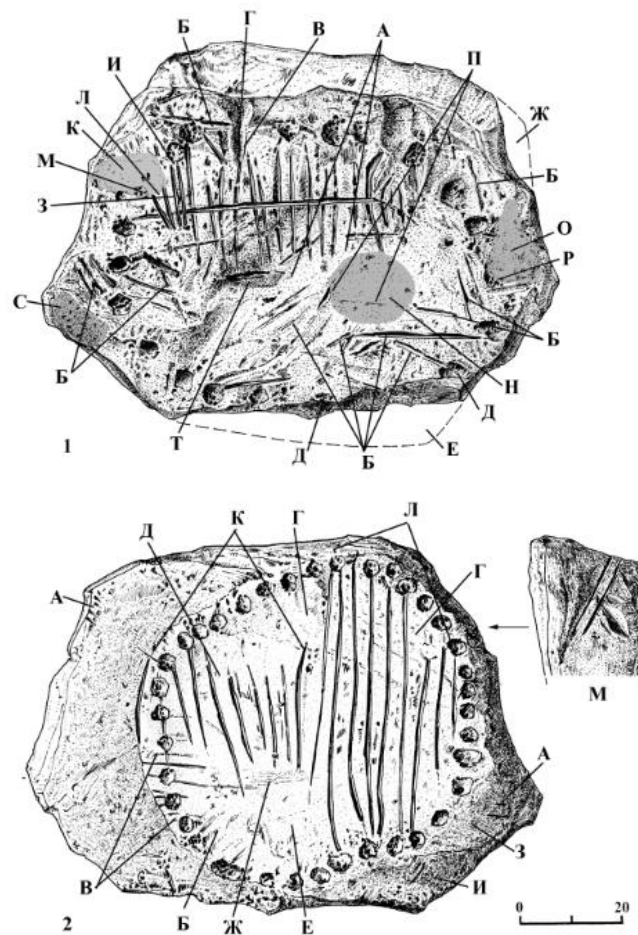


**Рис. 4.** Попов Яр-2, курган 3, погребение 7, плита перекрытия: 1 – сторона А (внутренняя); 2 – сторона Б (внешняя) и разрезы; 3 – изображение на торце.

Поверхность красновато-бурого пятна получила более тщательную обработку: поверхность обивки была шлифована при помощи мелкого абразива и стала более ровной по сравнению с окружающей пятно светло-серой поверхностью песчаника. Дополнительная обработка поверхности пятна привела к почти полному исчезновению группы первоначальных линий.

Окончательная композиция состояла из проточенных линий и выбитых лунок, расположенных по овалу. Нанесение отдельных элементов изображения было последовательным с определенным разрывом во времени.

После более тщательной обработки красновато-бурого пятна на нем была проточена методом углубленного желобка композиция из 16 разновеликих по длине поперечных линий. В профиле проточенные линии подтреугольные, ширина их колеблется в пределах 0,9-1,5 см, глубина на разных участках от 0,4 до 1,0 см. Проточка производилась постепенно по длине с разным давлением на инструмент, что и привело к неровностям и разнице в размерах по участкам линий. Ситуация с поперечными линиями отражает какую-то динамику: четвертая слева линия (рис. 5, 1В) была впоследствии расточена до ширины в 4,5 см. В то же время эта линия соединяется с выбоиной в камне (рис. 5, 1Г), которая тоже была немного подшлифована. Заметим, что расточка линии и подработка выбоины привели к тому, что линия с выбоиной заняли место, на которое должна была лечь одна из выбитых по овалу лунок. В таком случае, это является свидетельством того, что композиция из 16 поперечных линий вырезана в камне до изготовления овала из лунок.



**Рис. 5.** Попов Яр-2, курган 3, погребение 7, плита перекрытия, трасологическое исследование: 1 – сторона А (внутренняя); 2 – сторона Б (внешняя).

Нельзя сказать, раньше или позже выбивки лунок была проточена длинная продольная линия, перечеркнувшая посередине композицию из 16 поперечных. По сравнению с поперечными линиями, ложе продольной выглядит более округлым, хотя в некоторых местах видны остатки граней проточки. Ширина продольной линии-желобка до 1,4 см, глубина – до 0,7 см. Очевидно, продольная линия выполнена при помощи других инструментов по сравнению с поперечными. Скорее всего, между изготовлением композиции из 16 поперечных линий и перечеркнувшей их продольной прошло какое-то время, поскольку поверхность поперечных линии выглядит более разрушенной, чем аккуратная поверхность продольной линии.

Вероятно, овал из небольших лунок был изготовлен на поверхности стороны А после ситуации с перечеркиванием 16 поперечных линий. Композиция из поперечных и продольной линий оказалась внутри этого овала. Лунки округлой или продолговатой форм размерами от 4,0 до 6,0 см изготовлены техникой точечной выбивки на глубину от 0,9 до 1,6 см многократными ударами по орудю с рабочим концом в виде округло-прямоугольного стержня. Следы работы выглядят как ямки размерами от 0,6 см до 1,0 см (вероятно, использовалось несколько однотипных орудий со слегка различными в сечении металлическими (?) рабочими концами). В ложах каждой из лунок насчитывается не менее двух десятков следов выбивки мелких фрагментов песчаника. Овал состоит из 21 сохранившейся лунки (две лунки (рис. 5, *ИД*) – фрагментарны). Очевидно, небольшой участок плиты в правой нижней части утрачен (рис. 5, *IE*). На отколовшемся узком фрагменте плиты могли быть выбиты еще одна или две лунки. Таким образом, овал стороны А первоначально состоял из 22 или 23 лунок. Небольшой фрагмент утрачен и на одной из узких сторон плиты (рис. 5, *ИЖ*), однако эта поломка не затронула детали композиции.

В свою очередь, поверх продольной линии слева от композиции 16 поперечных были проточены еще 4 поперечные линии (рис. 43, *ИЗ*), однако, это произошло, скорее всего, уже после изготовления на плите овала из лунок, поскольку две новые поперечные линии аккуратно подходят к краю одной из лунок, не затрагивая ее (рис. 5, *ИИ*). Ширина этих линий до 1,0 см, глубина их – 0,4-0,6 см.

Позже нанесения группы из 4 поперечных линий небольшой по площади участок поверхности плиты был сильно пришлифован (рис. 5, *ИК*). Во время этой шлифовки частично стерлись две из четырех прочерченных линий данной группы (рис. 5, *ИЛ*) и одна из лунок (рис. 5, *ИМ*). Участки сильной шлифовки зафиксированы на стороне А еще в двух местах (рис. 5, *ИН*, *О*). На участке Н почти полностью стерты части поперечной и диагональной линий первоначальной проточки (рис. 5, *ИП*). Шлифовка участка О частично стерла одну из лунок (рис. 5, *ИР*). Несколько менее участков Н и О был пришлифован небольшой участок на левом краю плиты (рис. 5, *ИС*). Кроме того, почти в центре плиты, где находится природное углубление, сильной шлифовкой сделан довольно глубокий (до 1,5 см) и широкий (до 2,2 см) желобок (рис. 5, *ИТ*).

В целом, поверхность стороны А при условии одновременного нанесения различных изображений, производит впечатление довольно «сработанной»: мелкие сколы, потертости, общая частая выщербленность – все это свидетельствует о том, что плита со стороны А эксплуатировалась определенное время. И только по прошествии какого-то времени были нанесены изображения на сторону Б. Одной из причин начала использования стороны Б могла стать поломка края плиты, что привело к нарушению количества лунок в овале. Во



всяком случае аккуратно вписанный в контуры плиты круг из лунок на стороне Б позволяет нам предполагать, что нанесение лунок на этой стороне было произведено после утраты края плиты с лункой/лунками стороны А.

Сторона Б (рис. 4, 2; 5, 2).

На поверхности этой стороны зафиксированы остатки горизонтальных и диагональных углубленных линий-желобков (рис. 5, 2А, Б), которые были в значительной степени уничтожены последующей обработкой поверхности плиты. К этим слабым и широким (0,8-1,0 см) желобкам примыкает группа более узких (шириной 0,3-0,5 см) и неглубоких (0,3-0,4 см) частично сохранившихся продольных желобков (рис. 5, 2В). Строго говоря, мы не можем сказать, когда по отношению к изображениям стороны А были нанесены на сторону Б группы первоначальных линий-желобков (рис. 5, 2А, Б). Но последующие этапы обработки стороны Б проводились, вероятно, уже после конца эксплуатации стороны А плиты.

Поверхность плиты под круг из лунок и группу поперечных линий в круге аккуратно обработана в стиле невысокого рельефа: выделен неровный круг диаметром около 0,63-0,68 м и высотой от 1,0 до 1,5 см. Поверхность этого круга пришлифована и сглажена. Один из сегментов круга сглажен хуже (рис. 5, 2Г). Небольшой по площади участок поверхности плиты (рис. 5, 2Д) немного углублен и поэтому оказался менее гладким после шлифовки круга. Довольно значительный по площади участок поверхности в противоположной части круга (рис. 5, 2Е) заглажен очень сильно. Во внутренней части этого участка фиксируется группа продольных нечетких прерывистых следов со сглаженными краями (рис. 5, 2Ж). Очевидно, эта группа следов осталась от первоначальной обработки поверхности участка Е более грубым абразивом. Поверхность плиты за пределами круга намеренно оставлена неровной, хотя следы подправки в виде точечной выбивки фиксируются и здесь. Добавим, что выравнивание поверхности плиты при помощи точечной техники проводилось до шлифовки круга, потому что на поверхности круга отмечены отдельные следы точечной выбивки. Локальные участки поверхности стороны Б заглажены: более (рис. 5, 2З) и менее (рис. 5, 2И) сильно.

После выравнивания поверхности плиты в рамках пришлифованного круга была проточена в технике углубленного желобка композиция из 19 поперечных линий. Эта композиция разбивается на две подгруппы: 10 более коротких линий (от 17-18 до 30 см), шириной от 0,5 до 1,3 см, в одной половине круга (рис. 5, 2К) и 9 длинных линий (до 54 см) – в другой (рис. 5, 2Л). Заметим, что линии второй подгруппы проточены так, чтобы заполнить собой все полукружие, поэтому последние две линии этой подгруппы сопоставимы по длине с линиями первой подгруппы. Линии-желобки второй подгруппы (особенно длинные) проточены в несколько приемов в мягком песчанике и поэтому получились неровными – с разной шириной по участкам (от 0,7 до 1,3 см) и разной глубиной ложа (от 0,5 до 1,0 см).

После выполнения композиции из 19 поперечных линий по краю выделенного слабым рельефом круга поверхности плиты был нанесен круг из 37 небольших лунок. Лунки округлой и немного удлиненной форм размерами от 3-х до 7 см изготовлены, как и на стороне А, техникой точечной выбивки на глубину от 0,9 до 1,25 см многократными ударами по орудью с рабочим концом в виде округло-прямоугольного стержня. Следы работы выглядят как ямки размерами от 0,5 см до 0,8 см (по всей видимости, использовалось орудие несколько меньших размеров по сравнению с такими же орудиями

стороны А). В ложах каждой из лунок насчитывается более двух десятков следов выбивки. Складывается впечатление, что эти следы располагаются более кучно по сравнению с такими же точечными следами выбивки лунок на стороне А.

Каких-либо следов действий на стороне Б после нанесения композиции не зафиксировано.

Боковая часть плиты (рис. 4, 3).

На одной из торцевых граней плиты в выбоине (рис. 5, 2М) обнаружены 3 короткие проточенных желобка. Первоначально был нанесен очень широкий (до 2,5 см) и глубокий (3,0-3,2 см) диагональный желобок, поверх которого лег более узкий желобок (вместе они образовали своеобразную Т-образную композицию). Еще один узкий желобок был проточен рядом. Ширина узких желобков 0,7-1,0 см; глубина – 0,4-0,5 см.

Изображения на плитах уникальны и какие-либо композиционные аналоги им не известны. Хотя, безусловно, использованные тех или иных знаков характерно для срубной изобразительности, известной, в первую очередь, по орнаментации сосудов (Захарова Е.Ю., 2000).

Композицию на плите из группы Русин Яр предположительно можно рассматривать в контексте солярной символики. Об этом свидетельствуют ее радиальная форма, использование крестовидных знаков, нанесение изображения на южную плиту, соответствующую эклиптике солнца. Возможно, не случайным является совпадение количества проточенных черт и фигур на плите с общим количеством треугольников (32) и количеством насечек (сохранилось 58, изначально могло быть 64) на сосуде № 1 из юго-восточного угла погребения. Данное число элементов характерно для срубной орнаментики (Беседин В.И., Сафонов И.Е., 1996, с. 27), однако, оно не относится к категории наиболее используемых. Впрочем, числовые закономерности в русин-ярской композиции можно рассматривать в разных соотношениях, например: 29 (черты) + 2 (кресты) + 1 (круг). Но проведение данных изысканий возможно только в совокупности с другими числовыми закономерностями срубного орнамента, имеющего, в частности, календарную символику со значением не столько исчисления календаря, сколько «изображения» года (Беседин В.И., Сафонов И.Е., 1996, с. 28).

Типологически данную композицию можно сопоставить с композицией на керамическом блюде из срубного поселения Лиман в Подонцовье (Бровендер Ю.М., 1993, с. 165, рис. 12), на что обратили внимание В.В. Отрощенко и Л.А. Черных (Отрощенко В.В., Черных Л.А., 2005, с. 190). На блюде вытянутое углубление было окружено 8 лунками. Число 32 является производным от 8 как  $32 = 8 \times 4$ . Но, опять же, проводить подобные сопоставления возможно только на больших выборках (Беседин В.И., Сафонов И.Е., 1996). Число 8 может иметь не столько временное, сколько пространственное значение (ср. со структурой кургана раннесарматского времени из могильника Березки-1 в Волжском р-не Самарской обл., РФ, где был исследован чашевидный котлован, который имел форму 8-лепестковой розетки, и на дне которого находилось погребение (Скарбовенко В.А., Борисова Е.В., 1999, с.235).

Еще одно типологическое сопоставление русин-ярской композиции можно провести с композицией устройства некоторых раннескифских памятников Тувы, в частности курганов Улуг-Хорум и Аржан, также восходящей к солярной символике и имеющей 32 радиальных луча (Грязнов М.П., 1980, рис. 3; Грач А.Д., 1980, с. 62, Вкладка II, 2б; Савинов Д.Г., 1992).

Данные курганы находятся в контексте общего степного евразийского культурного пространства, поэтому такое сопоставление может быть вполне уместно.

Солярная символика русин-ярской композиции соотносится с многочисленными проявлениями культа солнца в срубной погребальной обрядности (Полидович Ю.Б., 2012), достаточно ярко дополняя общую картину данной мировоззренческой традиции.

Явное доминирование солярной символики в определенной части погребений срубной общности можно сопоставить с легендой, зафиксированной в Карпатах, о связи человеческой жизни с солнцем: с рождением человека от солнца отрывается кусочек и становится его душой, после смерти душа праведного человека снова возвращается на солнце (Топорков А.Л., 1995, с. 362). Данное представление находит многочисленные соответствия в солярных мифах многих индоевропейских народов.

С одной стороны, солнце так или иначе связано с началом человечества, народов или родов. Древние русичи предстают как «Дажьбожа внуки», так же как и некоторые славянские княжеские рода. В этом же контексте находится и наименование князя Владимира Святославовича Красным Солнышком (Топоров В.Н., 1989, с. 38). Аналогично хеттское самоназвание царя – «Мое солнечное божество» (Иванов В.В., 1980, с. 461). У иранцев божество солнца было связано с идеей государственности, солнечной славы, фарна как символа царской власти (Топоров В.Н., 1989, с. 31). В индуистской мифологии существовало представление о Солнечной династии, одной из двух главных родов царей и героев (вторая – Лунная), из которой, в частности, происходит Рама, аватара бога Вишну (Гринцер П.А., 1980а, с. 459). Согласно древнегреческим мифам, человечество обрело себя фактически благодаря небесному огню, похищенному для них Прометеем (Лосев А.Ф., 1980, с. 338). Соответственно, смерть человека в славянских причитаниях сравнивалась с заходом солнца (Соболев А.Н., 1913, с.96).

С другой стороны, согласно индуистской мифологии после смерти воины, павшие на поле битвы, попадают в своеобразный небесный рай Индры – сварга (Гринцер П.А., 1980б, с. 419-420), название которого имеет общую основу с именем славянского бога Сварога, считавшегося отцом Солнца (Срезневский И.И., 1846, с. 19-20). Аналогичные представления о Вальхалле, небесном рае для воинов-эйнхериев, были характерны и для скандинавских народов (Викернес В., 2007, с. 66-68), аналогичен ему и древнегреческий Элизиум (Кулаковский Ю.А., 2002, с. 48-115), и славянские и балтийские представления о воздушном и светлом небесном рае, к которому ведет Млечный Путь (Соболев А.Н., 1913, с. 97-108). Представления о небесном рае у индоиранских народов, вероятно, появились еще в эпоху их единства (Бойс М., 1987, с. 23). Хотя в модели мира ариев Ригведы как, вероятно, и степных народов эпохи бронзы не было ни рая, ни ада (Елизаренкова Т.Я., 1999, с. 463), однако, посмертная судьба умерших, скорее всего, представлялась различной. Уже в Ригведе упоминается класс «отцов» – питаров, которые попадали на высшее небо, где они пировали вместе с царем мертвых Ямой (Елизаренкова Т.Я., 1999, с. 463). Вероятно, аналогичными им являлись иранские фравашы (фраварти) (Лелеков Л.А., 1980, с. 571; Бойс М., 1987, с. 24). У славян покойники делились на умерших «своей смертью» и не-своей, т.е. насильственным образом. Соответственно, только первые из них почитались как «предки», святые деды-родители (Зеленин Д.К., 1995, с. 39-40).

Подобные представления полностью соответствуют характеру погребения в русин-ярском кургане. Согласно В.В. Цимиданову, погребенный здесь мужчина являлся представителем социальной группы носителей производственной функции и имел один

самых высоких рангов (погребение характеризуется 9 знаками ранга, наиболее высоким показателем в данной социальной группе) (Полидович Ю.Б., Цимиданов В.В., 1996, с. 105; Tsimidanov V., 2000, р. 6; Цимиданов В.В., 2004, с. 89). Тем самым отнесение его к числу праведных предков, достойных посмертного пребывания в высшем «солнечном» мире, абсолютно закономерно. То, что в этой категории оказался представитель носителей производственной функции, а не воинов, как это известно в индоиранской традиции, объясняется особенностями процессов политогенеза, происходящих на территории восточноукраинской степи в эпоху поздней бронзы. В раннесрубном обществе данного региона, по всей видимости, руководящую роль играли именно носители производственной функции, «та их часть, которая принадлежала к наиболее богатым и влиятельным генеалогическим группам» (Цимиданов В.В., 2004, с. 99), и погребенный в русин-ярском кургане являлся одним из ярких и значимых их представителей.

В.В. Отрощенко и Л.А. Черных предположили, что русин-ярская плита с изображениями является антропоморфной стелой, выполнявшей в контексте погребальной конструкции функцию своеобразного алтаря, местом средоточия ритуальных вещей и объектом поклонения (Отрощенко В.В., Черных Л.А., 2005, с. 190). С данной интерпретацией невозможно согласиться. Подтрапециевидная форма плиты не имеет антропоморфных очертаний. Плита была установлена в погребении «лицевой частью» (по В.В. Отрощенко и Л.А. Черных, т.е. той частью, на которой было нанесено изображение) не к лицу покойного, как это описали исследователи, а к его ногам. Предположение о наличии алтаря в погребении, на наш взгляд, противоречит логике погребального обряда, главные действия которого направлены не на какое-либо божество и поклонение ему, а на умершего человека, переходящего в ходе ритуала в категорию предков. Расставленный перед плитой сопроводительный инвентарь является достаточно типичным для срубных погребений, также как и его расположение перед умершим возле южной / юго-восточной стенки погребения (Полидович Ю.Б., 1997).

Плита из могильника Попов Яр 2 сопоставима с русин-ярской по некоторым элементам изображения. На обеих сторонах попов-ярской плиты нанесены круговые композиции, а на стороне А (первоначальной) в центре круга также находится проточенный широкий желоб. Но между изображениями на плитах нет числовых соответствий, а использованные знаки различаются. К тому же, если в ситуации с погребением в Русин Яр изображения были нанесены на плиту, являющуюся частью погребальной конструкции, непосредственно в ходе проведения погребального ритуала, то попов-ярская плита, прежде чем была помещена в погребение, некоторое время использовалась в ходе каких-то ритуалов, вероятно, имевших календарный сезонный характер. Выше уже отмечалось, что между нанесением различных групп изображений композиции происходило какое-то продолжительное время. Помещение же плиты в погребение стало заключительным актом ритуальных действий, проводимых с нею.

Обращает на себя внимание то, что изображения на двух сторонах попов-ярской плите имеют общие композиционные закономерности построения и для их создания использованы одинаковые основные элементы (проточенные линии и ямки), однако, числовые соотношения этих элементов различны. Возможно, данная ситуация закономерна для геометрических изобразительных композиций срубного времени, прежде всего, связанных с орнаментацией керамических сосудов. Попытка выявить определенные числовые закономерности в таких композициях показала существование большого

количества различных вариантов, среди которых, впрочем, выделяются и числа, которые встречаются чаще других. Часть из них, возможно, имеет календарную символику, но выраженную в разных знаках и при помощи разных, не всегда совпадающих, числовых их группировках. Другая же часть отражает магико-религиозные и космогонические представления срубного населения (Беседин В.И., Сафонов И.Е., 1996). В целом же многовариантность в числовых закономерностях использования тех или иных элементов для построения изобразительной композиции, возможно, была отражением не основополагающих мировоззренческих представлений, в том числе календарного плана (на их наличие все же указывает популярность тех или иных чисел), но и ситуативного, связанного с определенным ритуалом и временем его проведения, определенным родовым сообществом, определенным человеком. Подтверждением этому может служить прослеженная динамика нанесения изображений на попов-ярской плите. В таком контексте само воспроизведение отдельного элемента уже может являться своеобразным ритуальным действием. Количество же этих действий, произведенных одноактово, определяется характером и задачами ритуала. Окончательное же завершение композиции (т.е. придание ей того вида, который мы фиксируем) связано с завершением ритуального цикла, исчерпанием изобразительного (магико-религиозного) потенциала данного предмета (в данном случае плиты).

Для описания разницы в характере нанесения изображений на обеих сторонах попов-ярской плиты возможно использование терминов, предложенных В.И. Беседным и И.Е. Сафоновым (1996, с. 28-32): на стороне А композиция имеет исчисляемый характер, проявляющийся в многоактовости ее нанесения, в динамике и развитии, а на стороне Б – изображаемый, более связанный со статикой, одноактовостью произведенного действия.

Погребение, связанное с плитой, является достаточно ординарным и по сохранившимся данным иными признаками, кроме как наличием плиты с изображениями, не выделяется среди большого массива рядовых срубных погребений. Между тем, общественно-ритуальное значение плиты переоценить сложно. В связи с этим можно высказать предположение, что молодой человек, погребенный под плитой, мог являться своеобразной жертвой или посланцем в мир богов или предков. Среди срубных комплексов известны погребения, трактуемые как «спутники» или жертвы (Цимиданов В.В., 2004, с. 90-92). Как правило, это подчиненные погребенные в парных или сдвоенных погребениях. Однако известна и небольшая группа иных погребений, которые можно отнести к категории жертв. Характерно, что среди «спутников» и жертв зафиксирован высокий удельный вес детей и подростков (Цимиданов В.В., 2004, с. 92), что вполне сопоставимо с попов-ярским погребением.

## Список литературы

1. Беседин В.И., Сафонов И.Е. Числа в орнаментации керамики срубной культуры // РА. – 1996. – № 2. – С. 22-33.
2. Бойс М. Зороастрийцы. Верования и обычаи. – М.: Наука, 1987. – 303 с.
3. Викернес В. Скандинавская мифология и мировоззрение / Пер. с норв. – Тамбов, 2007. – 232 с.
4. Грач А.Д. Древние кочевники в центре Азии. – М.: Наука, 1980. – 256 с.
5. Гринцер П.А. Солнечная династия // Мифы народов мира. – Т. 2. – М.: Сов. энциклопедия, 1980а. – С. 459-460.
6. Гринцер П.А. Сварга // Мифы народов мира. – Т. 2. – М.: Сов. энциклопедия, 1980б. – С. 419-420.
7. Грязнов М.П. Аржан. Царский курган раннескифского времени. – Л.: Наука, 1980. – 64 с.
8. Елизаренкова Т.Я. Мир идей ариев Ригведы // Ригведа. Мандалы V-VIII. – М.: Наука, 1999. – С. 452-486.
9. Зеленин Д.К. Избранные труды. Очерки русской мифологии: Умершие неестественною смертью и русалки. – М.: Индрик, 1995. – 432 с.
10. Иванов В.В. Солярные мифы // Мифы народов мира. – Т. 2. – М.: Сов. энциклопедия, 1980. – С. 461-462.
11. Кулаковский Ю.А. Эсхатология и эпикуреизм в античном мире: Избранные работы. – СПб.: Алетейя, 2001. – 256 с.
12. Лелеков Л.А. Фраваши // Мифы народов мира. – Т. 2. – М.: Сов. энциклопедия, 1980. – С. 581.
13. Лосев А.Ф. Прометей // Мифы народов мира. – Т. 2. – М.: Сов. энциклопедия, 1980. – С. 337-340.
14. Отрощенко В.В., Черних Л.А. Стелы в конструкції кам'яних скринь бережнівсько-маївської зрубної культури // На пошану Софії Станіславівни Березанської: Збірка наук. Праць. – Київ: Шлях, 2005. – С. 190-196.
15. Полидович Ю.Б. О размещении керамических сосудов в срубных погребениях // Археологический альманах. – Вып.6. – Донецк, 1997. – С. 163-172.
16. Полидович Ю.Б. Проявления культа солнца в погребальном обряде срубной общности // Проблемы дослідження пам'яток археології Східної України: Матеріали III Луганської міжнародної історико-археологічної конференції, присвяченої пам'яті С.Н. Братченка. – Луганск, 2012. – С. 327-334.
17. Полидович Ю.Б., Цимиданов В.В. Срубный погребальный комплекс из Русиного Яра (Донбасс) // Северо-Восточное Приазовье в системе евразийских древностей (энеолит - бронзовый век): материалы междунар. конф. Ч.1. – Донецк, 1996. – С. 100-105.
18. Полидович Ю.Б., Кравченко Е.С., Підобід В.А., Усачук А.М., Циміданов В.В. Дослідження курганів групи Попов Яр 2 на Донеччині // Археологічні дослідження в Україні. 2011. – Київ., 2012. – С. 215-217.
19. Савинов Д.Г. Реконструкция погребального комплекса Аржан, его компоненты и аналогии // Северная Евразии от древности до средневековья. Тез. конф. к 90-летию со дня рождения М.П. Грязнова. – СПб., 1992. – С. 108-112.
20. Скарбовенко В.А., Борисова Е.В. Исследование курганов в Самарской области //

- Археологические открытия 1997 года. – М.: Едиториал УРСС, 1999. – С. 234-235.
21. Соболев А.Н. Загробный мир по древне-русским представлениям (Литературно-исторический опыт исследования древне-русского народного мирозерцания). – Сергеев Посад, 1913. – 208 с.
  22. Срезневский И.И. Об обожании Солнца у древних славян // Журнал Министерства народного просвещения. – 1846. – № 7. – С. 1-25.
  23. Топорков А.Л. Солнце // Славянская мифология. Энциклопедический словарь. – М.: Эллис Лак, 1995. – С. 361-363.
  24. Топоров В.Н. Об иранском элементе в русской духовной культуре // Славянский и балканский фольклор. – М.: Наука, 1989. – С. 23-60.
  25. Цимиданов В.В. Социальная структура срубного общества. – Донецк, 2004. – 204 с.
  26. Tzimidanov V.V. The Socially Unordinary Burial of the Timber-Grave Culture from Rusin Yar (Ukraine) // *Paleo-express*. – 2000. – № 6. – P. 5-6.

**Список сокращений.**

РА – Российская археология. М.